



S1 Pro
flerpositions PA-system

Bruksanvisning

Läs och spara alla säkerhets- och användningsanvisningar.

Viktiga säkerhetsanvisningar

Mer information om SI Pro (och tillbehör och reservdelar) finns i bruksanvisningen (<http://bosepro.link/s1docs>).

- Läs de här anvisningarna.
- Spara anvisningarna.
- Ge akt på alla varningar.
- Följ alla anvisningar.
- Använd inte produkten i närheten av vatten.
- Rengör endast med en torr tassa.
- Blockera inte ventilationsöppningarna. Installera i enlighet med tillverkarens anvisningar.
- Ställ inte produkten nära värmekällor (t.ex. element, värmesjålar och spisar) eller andra produkter som avger värme (t.ex. förkastare).
- Åsidosätt inte säkerhetsytlet med den polariserade eller jordat kontakten. En polariserad kontakt har två bled där det ena är bredare än det andra. En jordat kontakt har två bled och ett tredje jordande stift. Det bredare bledet eller det tredje stiftet fyller en säkerhetsfunktion. Om den medföljande kontakten inte passar i ditt eluttag ska du inte elektriskt åt bryta ut det föräldrade uttaget.
- Nåtsladden får inte trampas på eller klämmas, vilket är extra viktigt vid kontakten, eluttaget och platsen där nåtsladden kommer ut ur produkten.
- Använd bara den utrustning eller tillbehör som rekommenderas av tillverkaren.
- Produkten får enbart användas med vagnen, stället, stativet, fästet eller bordet som anges av leverantören eller som säljs med produkten. Om en vagn används ska du vara försiktig när du flyttar vagnen med produkten så att den inte välter och orsakar skada.
- Om du bryter produkten från eluttaget när åskan rår eller om den inte ska användas under en längre period.
- Låt utbildad personal utföra all service. Underhåll krävs om produkten skadas på något sätt, till exempel om en kabel eller kontakt skadats, om vätska har spillts i den, om ett främmande föremål har hamnat i den, om den har utsatts för regn eller fukt, om den inte fungerar utan problem eller om den har tappats i golvet.

VARNINGAR/TÄNK PÅ:

 Den här symbolen på produkten innebär att det finns isolerad, farlig spänning i produkthölet som kan utgöra en risk för elektriska stötår.

 Den här symbolen på produkten innebär att det finns viktiga drifts- och underhållsanvisningar i den här bruksanvisningen.

 Innehåller små delar som kan utgöra en kvävningrisk. Inte lämplig för barn under 3 år.

 Produkten innehåller magnetiska material. Rådfråga din läkare om huruvida produkten kan påverka medicinska implantat.

Alla produkter från Bose måste användas i enlighet med lokala, statliga, federala och tillgångsspecifika föreskrifter.

Installatören ansvarar för att installationen av produkten utförs i enlighet med alla tillämpliga allmänna regler, däribland lokala byggregler och -föreskrifter. Kontakta relevant lokal myndighet innan du installerar produkten.

För att minska risken för brand och elektriska stötår ska du INTE utsätta produkten för regn, vätskor eller fukt. Detta gäller inte IPX4-9-certifierade produkter.

Utsätt INTE produkten för veta och placera inte föremål som exempelvis vaser fyllda med vätska på produkten eller i närheten av den. Detta gäller inte IPX4-9-certifierade produkter.

Produkten ska hållas på avstånd från el och värmekällor. Tända ljus och andra föremål med öppna lågor får INTE ställas på eller i närheten av produkten.

Växelnikare får INTE användas med den här produkten.

Produkten får INTE användas i fordon eller båtar.

Du får INTE göra oötläna ändringar av den här produkten.

Utsätt INTE produkter med batterier för stark värme (t.ex. genom att förvara dem i direkt solljus, i närheten av eld eller liknande).

Batterier som medföljer produkten ska endast användas med Bose SI Pro Plerpositions PA-system.

Batterier som medföljer produkten kan utgöra en risk för brand och kemisk brännskada om det felhanteras.

Risk för brand och brännskador. Produkten får INTE öppnas, krossas, värmas upp över 45 °C eller förbrännas. Följ tillverkarens anvisningar.

Använd endast originalbatterier från Bose med den här produkten. Kontakta Boses kundtjänst om du behöver nya batterier.

Om produkten kopplas bort från strömförsörjningen med nätkablers eller produktens kontakt ska det vara lätt att komma åt och använda demna kontakt.

Använd INTE SI Pro-systemet från Bose med ett ostadigt stativ. Högtalaren får endast användas med terminaler på 35 mm, och stativet måste klara en minimi vikt på 71 kg och en total storlek på 241 x 279 x 350 mm. Om du använder ett stativ som är konstruerat för att klara SI Pro-systemets storlek och vikt kan riskfyllda situationer samt personskador uppstå.

Gällande föreskrifter

Mått (H x B x D): 330 x 241 x 286 mm/nettovikt: 71 kg

Laddningstemperatur: 0–42 °C

Utladdningstemperatur: –20–45 °C

Produkten uppfyller alla immunitetkrav i EN55032-2 för elektronmagnetisk EI-miljö. Det ska alltid vara minst 20 cm mellan högtalarelementet och kroppen.

Produkten uppfyller alla immunitetkrav i EN55032-2 för elektronmagnetisk EI-miljö. Det ska alltid vara minst 20 cm mellan högtalarelementet och kroppen.

Produkten uppfyller alla immunitetkrav i EN55032-2 för elektronmagnetisk EI-miljö. Det ska alltid vara minst 20 cm mellan högtalarelementet och kroppen.

Använd en jordanslutning eller säkerställ att eluttaget har en skyddsjordanslutning innan du ansluter kontakten till eluttaget.

CAN ICES-3 (B)/NMB-3(B)

Information om produkter som genererar elektrisk brus (FCC-meddelande om överensstämmelse för USA)

Obs! När du utrustningen har testats och befunnits överensstämma med gränsvärdena för digitala enheter av klass B, i enlighet med del 15 i FCC:s bestämmelser. Gränsvärdena är avsedda att ge rimligt skydd mot skadliga störningar vid installation i bostäder. Den här utrustningen genererar, använder och kan avge radiofrekvensenergi. Om utrustningen inte installeras och används i enlighet med anvisningarna kan den orsaka skadliga störningar i samband med radiokommunikation. Det ges dock ingen garanti för att det inte kan förekomma skadliga störningar i en viss installation. Om den här utrustningen stör mottagningen i en radio- eller TV-apparat (vilket kan upptäckas genom att utrustningen slärs av och slås på) rekommenderar vi att du försöker motverka störningen genom att vidta en eller flera av följande åtgärder:

- Rikta om utrustningen till ett vägguttag i en annan strömkrets än den som mottagaren är ansluten till.
- Öka avståndet mellan utrustningen och mottagaren.
- Anslut utrustningen till ett vägguttag i en annan strömkrets än den som mottagaren är ansluten till.
- Vänd dig till din återförsäljare eller en erfaren radio-/TV-reparatör för att få hjälp.

Om utrustningen ändras eller modifieras på något sätt som inte uttryckligen har godkänts av Bose Corporation, kan det innebära att användarens rätt att använda den här produkten upphävs.

Enheten uppfyller kraven i del 15 av FCC-reglerna och Industry Canadas licensansvariga RSS-standard(er). Följande två villkor måste uppfyllas: (1) Enheten får inte orsaka skadliga störningar och (2) enheten måste tåla alla former av störningar som den tar emot, inklusive störningar som kan orsaka oönskad drift av enheten.

Förordning om hantering av enheter med låg effekt som nyttjar radiofrekvenser

Artikel XII

Enligt *Management Regulation for Low-power Radio-frequency Devices* får varken företag eller användare ändra frekvensen, förstärka sändningseffekten eller ändra de ursprungliga egenskaper eller prestandan för en godkänd enhet med låg effekt som nyttjar radiofrekvenser utan tillstånd av NCC.

Artikel XIV

Enheter med låg effekt som nyttjar radiofrekvenser får inte påverka flygsäkerheten eller stora laglig kommunikation. I så fall ska användningen upphöra omedelbart och återupptas först när interferensen inte längre förekommer. Med laglig kommunikation avses radiokommunikation enligt telelagen.

Enheter med låg effekt som nyttjar radiofrekvenser måste vara mottagliga för interferens från enheter för laglig kommunikation eller som utstrålar radiovågor på ISM-frekvenser.

Bose Corporation inhyrjar hämsd att den här produkten uppfyller väsentliga krav och andra relevanta bestämmelser i direktiv 2014/53/EU och samtliga krav i övriga tillämpliga EU-direktiv. En fullständig försäkran om överensstämmelse finns på: www.bose.com/compliance.

Frekvensband för drift är 2 402–2 480 MHz.

Bluetooth: Högsta sändningseffekt är mindre än 20 dBm EIRP.

Bluetooth Low Energy: Effektspektrum för högsta effekt är mindre än 10 dBm/MHz EIRP.



Den här symbolen betyder att produkten inte ska kastas med hushållsoporna utan återvinnas i enlighet med lokala bestämmelser. Rätt deponering och återvinning hjälper till att skydda våra naturresurser, vår hälsa och miljön. Mer information om deponering och återvinning av produkten får du om du kontaktar lokala myndigheter, deponeringscentraler eller butiken där du köpte produkten.



Kassera begagnade batterier på rätt sätt enligt lokala bestämmelser. Elda inte upp batterierna.



Tillverkningsdatum: Den åttonde siffran i serienumret anger tillverkningsår: 7 innebär att tillverkningsåret är 2007 eller 2017.

Importör i Kina: Bose Electronics (Shanghai) Company Limited, Part C, Plan 9, No. 353 North Ruying Road, China (Shanghai) Pilot Free Trade Zone

EU-importör: Bose Products B.V., Gorslaan 60, 1441 RG Parmerend, Nederländerna

Importör i Mexiko: Bose de México, S. de R.L. de C.V. Paseo de las Palmas 405-204, Lomas de Chapultepec, 11000 México, D.F. Telefonnummer: +5252 (5202) 3545

Importör i Taiwan: Bose Taiwan Branch, 9F-A1, No. 10, Section 3 of Minsheng East Road, Taipei City 104, Taiwan. Telefonnummer: +886-2-2514 7676

Apple och Apple-logotypen är varumärken som tillhör Apple Inc., och är registrerade i USA och i andra länder. App Store är ett servicemärke som tillhör Apple Inc.

Namnet Bluetooth™ och tillhörande logotyp är registrerade varumärken som tillhör Bluetooth SIG, Inc., och all användning av Bose Corporation sker under licens.

Android är ett varumärke som tillhör Google Inc.

Google Play och Google Play-logotypen är varumärken som tillhör Google LLC.

Bose Corporations huvudkontor: 1-877-230-5639

©2018 Bose Corporation. Ingen del av denna publikation får återges, modifieras, distribueras eller på något annat sätt användas utan föregående skriftlig tillstånd.

Fyll i uppgifterna och se till att spara dem.	
Serienummer:	_____
Modellnummer:	_____
Garantiinformation	
Produkten omfattas av en begränsad garanti.	
Mer garantiinformation finns på global.bose.com/warranty .	

Översikt	4
Produktöversikt	4
Funktioner och fördelar	4
Förpackningsinnehåll	4
Separata tillbehör	4
Systemkonfigurationer	5
Upphöjt underlag	5
Vinklat läge	5
Monitor	5
Högtalarstativ	5
Appen Bose® Connect	6
Funktioner	6
Systeminstallation	7
Anslutningar och kontroller	7
Ansluta till ström	8
Ansluta källor	8
Kanal 1- och 2-kontroller	8
Kanal 3-kontroller	8
Ladda batteriet	9
Snabbladdning	9
Batteriindikator	9
Använda ett högtalarstativ	9
Anslutningsscenarioer	10
Upphöjt underlag	10
Vinklat läge	11
Monitor	12
Högtalarstativ	13
PA för allmänbruk	14
Stereo	14
Dual mono/kedjekoppling	15
Skötsel och underhåll	16
Byta batteri	16
Rengöra S1 Pro	17
Felsöka	17
Specifikationer för S1 Pro	18

Översikt

Tack för du har köpt Bose® S1 Pro flerpositions PA-system. Hädanefter kommer ljudet alltid att vara fantastiskt – vare sig du uppträder för en liten publik, anordnar ett specialevenemang eller har fest hemma.

Den här bruksanvisningen innehåller detaljerade inställnings- och användningsinstruktioner för S1 Pro, bl.a. hur du ansluter till en mängd olika ljudkällor. Ytterligare information om hur du använder systemet, t.ex. tips, tekniker och vanliga frågor, finns på www.Bose.com/livesound.

Produktöversikt

Fantastiskt ljud överallt med Bose bärbara S1 Pro flerpositions PA-system. S1 Pro-systemet med Bluetooth-streaming är avsett för musiker, DJ:ar och PA-användning. Det är perfekt som allt-i-ett-PA-system, golvmonitor, övningsförstärkare och primärt musiksystem.

Tack vare flera positioner och Auto EQ kan du ställa S1 Pro på golvet, på ett bord eller montera det på en högtalarstativ – och alltid få bästa möjliga ljud. S1 Pro har inbyggd 3-kanalig mixer, reverb, *Bluetooth*®-streaming och ToneMatch®-bearbetning och går att ta med var som helst, när som helst.

Funktioner och fördelar

Lätt och bärbart: Robusta S1 Pro väger bara 7,1 kg och kan enkelt transporteras från bilen till evenemanget.

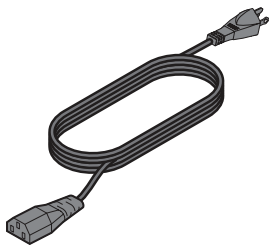
Mångsidighet möter enkelhet: S1 Pro levereras med en fullständig, 3-kanalig mixer med reverb och *Bluetooth*®-streaming. Du får snabbt ett utmärkt ljud med ToneMatch®-bearbetning för mikrofoner och akustisk gitarr när du spelar upp musik trådlöst på en mobil enhet. Uppträd i stort sett var du vill – det medföljande laddningsbara litiumjonbatteriet ger bästa möjliga flexibilitet.

Anpassningsbart: Flera positioner möjliggör bästa möjliga täckning för ditt användningsområde och Auto EQ ger optimerad ljudkvalitet i alla riktningar. Hämta Bose® Connect-appen för att få tillgång till fler alternativ och funktioner som stereoläge, så att du trådlöst kan streama *Bluetooth*®-ljud till ett andra system för en ännu mäktigare effekt.

Imponerande prestanda för sin storlek: S1 Pro ger hög uteffekt i ett litet format – det är perfekt som allt-i-ett-PA-system, golvmonitor, övningsförstärkare och primärt musiksystem.

Förpackningsinnehåll

S1 Pro-förpackningen innehåller ett S1 Pro-system och en nätsladd:



Nätsladd

Separata tillbehör

S1 Pro ryggväska

S1 skyddsfodral

S1 batteripaket

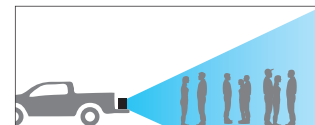
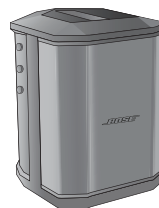
En komplett lista över extrautrustning och tillbehör finns på www.Bose.com.

Systemkonfigurationer

Det mångsidiga Bose® S1 Pro-systemet kan användas i fyra olika lägen. Med Auto EQ uppdateras systemet automatiskt för att bibehålla optimal tonbalans för varje position. Se exemplen nedan för att snabbt ta reda på det bästa läget för just ditt användningsområde.

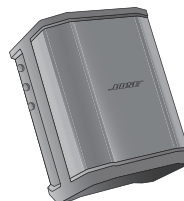
Upphöjt underlag

Placera S1 Pro på en plan yta. Ljudet sprids tydligt och jämnt till hela publiken och systemets fullständiga frekvensomfång når alla i publiken.



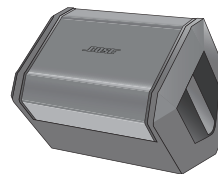
Vinklat läge

För framträdanden där publiken befinner sig nära kan du vinkla högtalarens bakkant så att S1 Pro lutar framåt. För bästa resultat bör du stå eller sitta på ena sidan av högtalaren för att undvika att blockera ljud från publiken.



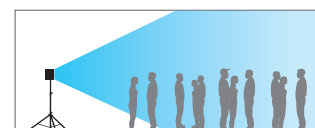
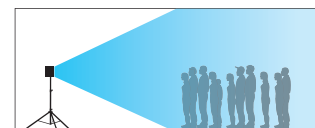
Monitor

Du kan använda S1 Pro som personlig golvmonitor genom att placera systemet vågrätt på golvet, framför och riktat mot artisten. Luta högtalaren på sidokanten.



Högtalarstativ

Placera ett eller två S1 Pro-system på högtalarstativ (säljs separat) för allmän ljudförstärkning.



Obs! Vrid Bose-logotypen moturs så att den ligger i linje med det valda läget.

Appen Bose® Connect

Hämta Bose® Connect-appen för att få tillgång till fler alternativ och funktioner som stereoläge, så att du trådlöst kan streama ljud till ett andra system för en ännu mäktigare effekt.

Funktioner

Anslut enkelt till flera mobila enheter och växla mellan dem med ett enda svep.

Konfigurera högtalarna för att spela i partyläge eller i stereoläge.

Kompatibel med de flesta Apple- och Android-system.

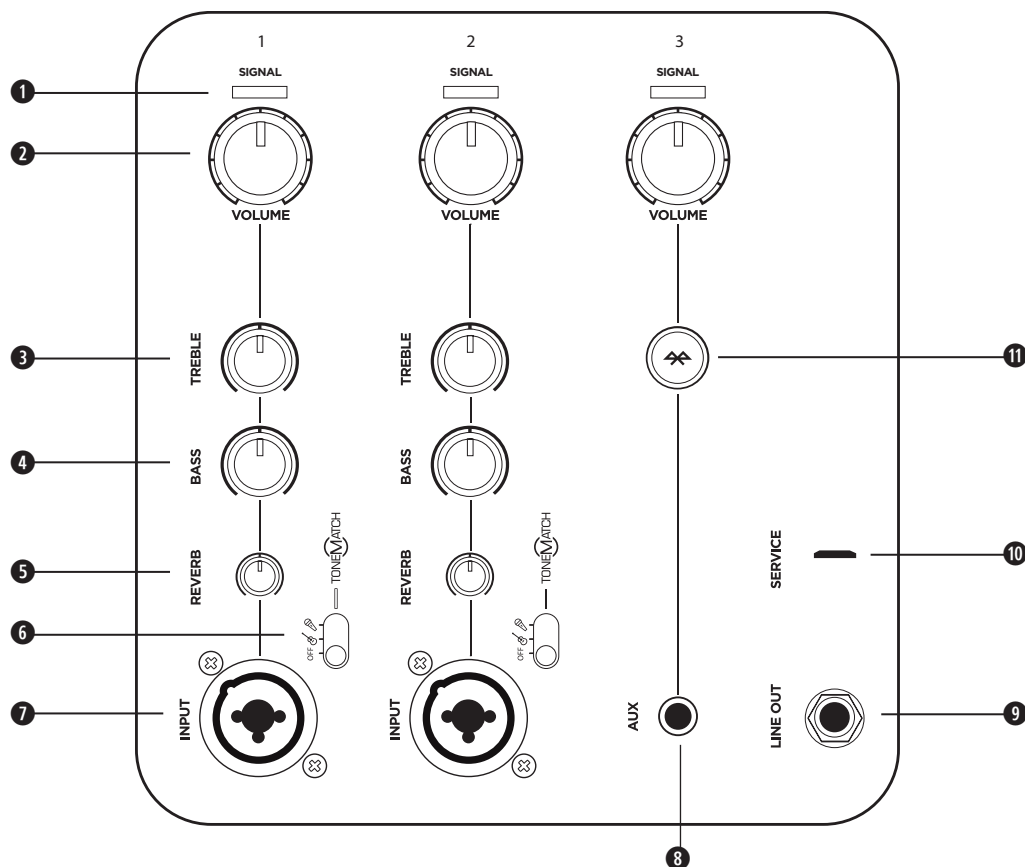
Håll högtalaren uppdaterad med den senaste programvaran.





Systeminstallation

Anslutningar och kontroller

På S1 Pro-kontrollpanelen finns de kontakter, kontroller och indikatorer som behövs för att använda systemet.

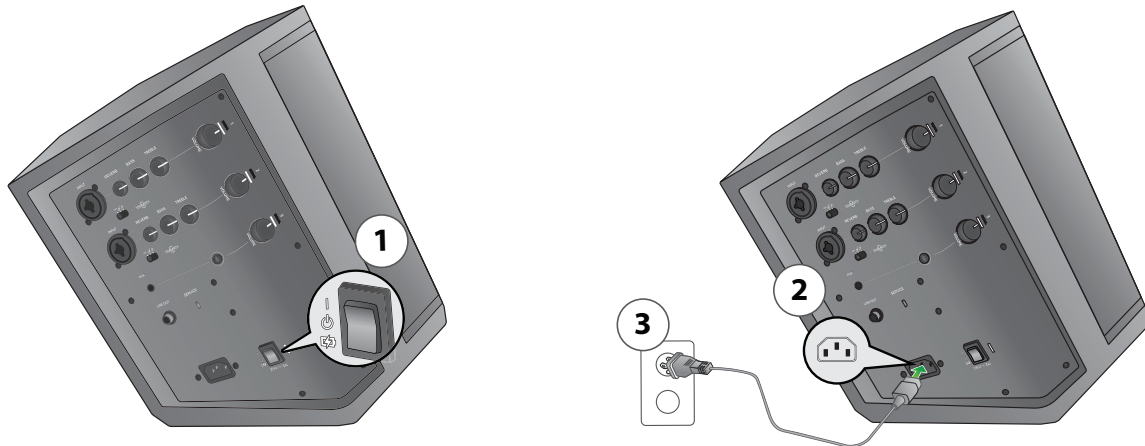


Använd kanal 1- och 2-ingångarna för mikrofoner och musikinstrument. Integrerad ToneMatch®-signalbearbetning tar fram bästa möjliga ljud från mikrofoner och instrument. Använd kanal 3 för Bluetooth®-anslutning och linjenivåingångar.

- 1 Signal/clip-indikator:** Visar ingångssignalens status i färg.
Grön: Signal finns
Röd: Avklippt signal
Obs! Sänk den motsvarande volymkontrollen för att förhindra att signalen klipps av.
- 2 Volymkontroll:** Justera volymen på mikrofonen, instrumentet eller ljudkällan.
- 3 Diskantkontroll:** Justera den högfrekventa balansen för mikrofonen eller instrumentet.
- 4 Baskontroll:** Justera den lågfrekventa balansen för mikrofonen eller instrumentet.
- 5 Reverbkontroll:** Justera mängden reverb för mikrofonen eller instrumentet.
- 6 ToneMatch-reglage:** Flytta reglaget till läget  eller  för att aktivera ToneMatch-förvalet.
- 7 Kanalingång:** Analog ingång för anslutning av kablar till mikrofoner (XLR) och instrument (TS-obalanserade).
- 8 AUX-ingång:** Använd en 3,5 mm TRS-kabel för att ansluta en linjenivåkälla.
- 9 Linjeutgång:** Skapa monoljud med en tvåhögtalarkonfiguration genom att ansluta linjenivåutgången till kanal 1- eller 2-ingången på ett andra S1 Pro med hjälp av en 1/4" TRS-kabel.
Obs! Linjeutgången används efter mixing.
- 10 Serviceport:** Mikro-USB-kontakt endast för Bose-serviceändamål.
- 11 Bluetooth-ihoppningsknapp:** Används för att para ihop Bluetooth-aktiverade enheter som mobiltelefoner, surfplattor och bärbara datorer.

Ansluta till ström

1. Kontrollera att strömbrytaren är i **standbyläge** (⏻).
2. Anslut nätsladden till kontakten på S1 Pro.
3. Anslut den andra änden av nätsladden till ett eluttag.
4. Slå på systemet genom att vrida strömbrytaren till **på** (⏻).





Ansluta källor

Innan en ljudkälla ansluts ska du vrida den aktuella kanalens **volymkontroll** helt moturs.

Kanal 1- och 2-kontroller

Kanal 1 och kanal 2 är avsedda att användas med dynamiska mikrofoner, gitarrer, keyboardar och andra instrument.

1. Anslut ljudkällan till **kanalینگången** för kanal 1 eller kanal 2.
2. Använd ett ToneMatch-förval genom att justera den aktuella kanalens **ToneMatch**-reglage till  för mikrofoner eller till  för instrument.

Obs! ToneMatch®-förvalen optimerar automatiskt mikrofonens eller instrumentets ljud.

3. Justera **volymkontrollen** medurs medan du pratar i mikrofonen eller spelar på instrumentet tills önskad volym uppnås.
4. Justera kontrollerna för **diskant**, **bas** och **reverb** medan du pratar i mikrofonen eller spelar på instrumentet tills önskad effekt uppnås.

Kanal 3-kontroller

Kanal 3 är avsedd för **Bluetooth**®-aktiverade enheter och linjenivåingångar.

Bluetooth-ihoppning

1. Aktivera **Bluetooth**-funktionen på den mobila enheten.
Obs! Bluetooth-funktionen hittar du vanligtvis i menyn *Inställningar*.
2. Håll in **Bluetooth-ihoppningsknappen** i två sekunder.
Obs! ✖ blinkar vitt när enheten är redo att paras ihop.
3. Välj Bose® S1 Pro-systemet i enhetslistan.
Obs! När enheten har parats ihop lyser ✖ med ett fast vitt sken.

Obs! Om du får ett samtal i den ihopparade telefonen pausas eventuell musik som spelas upp och ringsignalen hörs via telefonen. Inga samtal eller meddelanden kommer via S1 Pro.

AUX-ingång


Anslut en linjenivåkälla till **AUX**-ingången med en 3,5 mm kabel.

Obs! Allt som ansluts via **AUX**-ingången åsidosätter automatiskt en eventuell ihopparad Bluetooth-enhet.

Ladda batteriet








När systemet är anslutet till nätström och inte används laddas batteriet i S1 Pro.

Snabbladdning

Batteriet laddas alltid när S1 Pro är anslutet till nätström, men med snabbladdning laddas det snabbare. Du aktiverar **snabbladdning** genom att vrida strömbrytaren till läget  när systemet inte används.

Batteriindikator

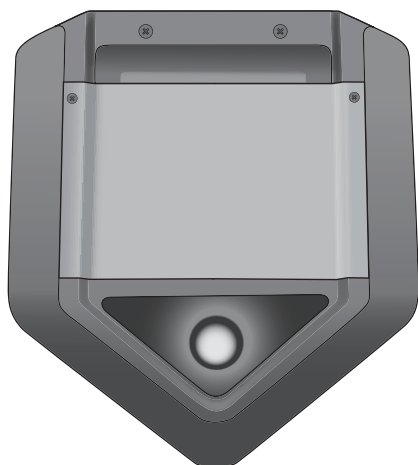
Strömlampan visar batteriets aktuella status och den blinkar när enheten slås på. Ett annat sätt att kontrollera batteriets status på är att dubbeltrycka på **Bluetooth®-ihoppningsknappen**. Då blinkar strömlampan. Laddningsindikatorerna visas i följande tabell:

 X 2	
 X 4	>75%
 X 3	50%-75%
 X 2	25%-49%
 X 1	10%-24%
 X 1	<10%

Obs! En klisterlapp med ovanstående tabell medföljer S1 Pro. För enkel hänvisning rekommenderar vi att du fäster klisterlappen på S1 Pro-systemets bottenplatta.

Använda ett högtalarstativ

På S1 Pro-systemets undersida finns ett pelarfäste så att du kan montera högtalaren på ett högtalarstativ. Pelarfästet passar standardstativ på 35 mm. När S1 Pro är monterat på ett högtalarstativ uppdateras EQ automatiskt för att bibehålla en optimal tonbalans.



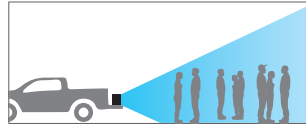
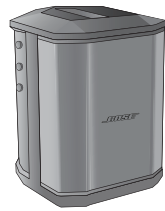
WARNING! ANVÄND INTE BOSE® S1 PRO SYSTEM MED ETT OSTADIGT STATIV. HÖGTALAREN FÅR ENDAST ANVÄNDAS MED TERMINALER PÅ 35 MM, OCH STATIVET MÅSTE KLARA EN MINIMIVIKT PÅ 7,1 KG OCH EN TOTAL STORLEK PÅ 241 X 279 X 330 MM. OM DU ANVÄNDER ETT STATIV SOM INTE ÄR KONSTRUERAT FÖR ATT KLARA S1 PRO-SYSTEMETS STORLEK OCH VIKT KAN RISKFYLLDA SITUATIONER SAMT PERSONSKADOR UPPSTÅ.

Anslutningsscenarier

S1 Pro kan användas på många sätt. På följande sidor visas exempel på vanliga installationsscenarier.

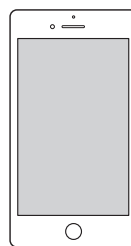
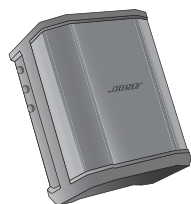
Upphöjt underlag

Ställ S1 Pro på ett bord längst fram i ett rum om du ska hålla en företagspresentation eller på ett pickup-flak när det är dags för spontanfest. Anslut en mikrofon och kommentera en multimediepresentation eller höj stämningen inför matchen genom att lyssna på musik trådlöst via en *Bluetooth*[®]-aktiverad mobil enhet.



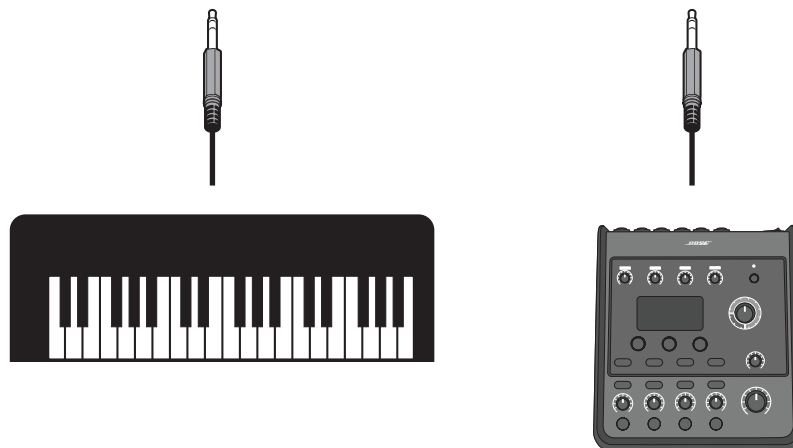
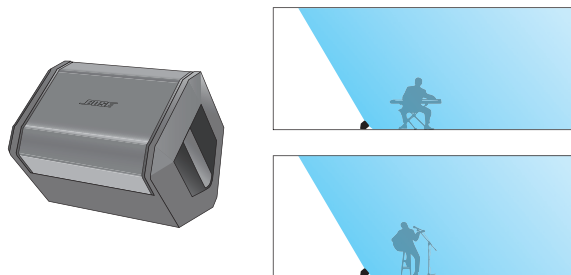
Vinklat läge

För livemusikframträdanden ställer du S1 Pro bakom dig i vinklat läge på marken eller golvet. När du lutar högtalaren på bakkanten skapas ett högre vertikalt täckningsmönster, vilket är perfekt för en mindre publik eller förbipasserande. Spela bakgrundsspår via *Bluetooth*®-streaming och spela och sjung med på gitarren och i mikrofonen.



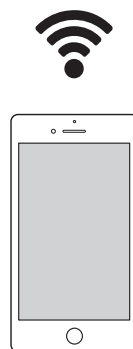
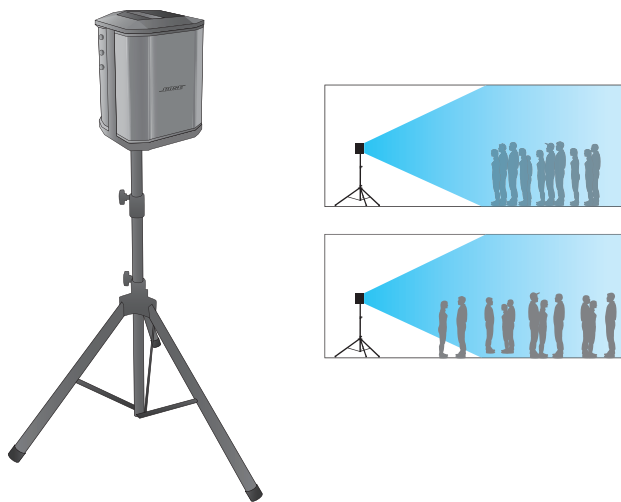
Monitor

Ställ S1 Pro-systemet på den horisontella sidokanten när det ska användas som golvmonitor. Rikta S1 Pro-systemet mot den uppträdande personen som ska använda det som en personlig monitor eller skicka mixning till ett PA-huvudsystem och justera utjämnings- och reverbinställningarna efter önskemål.



Högtalarstativ

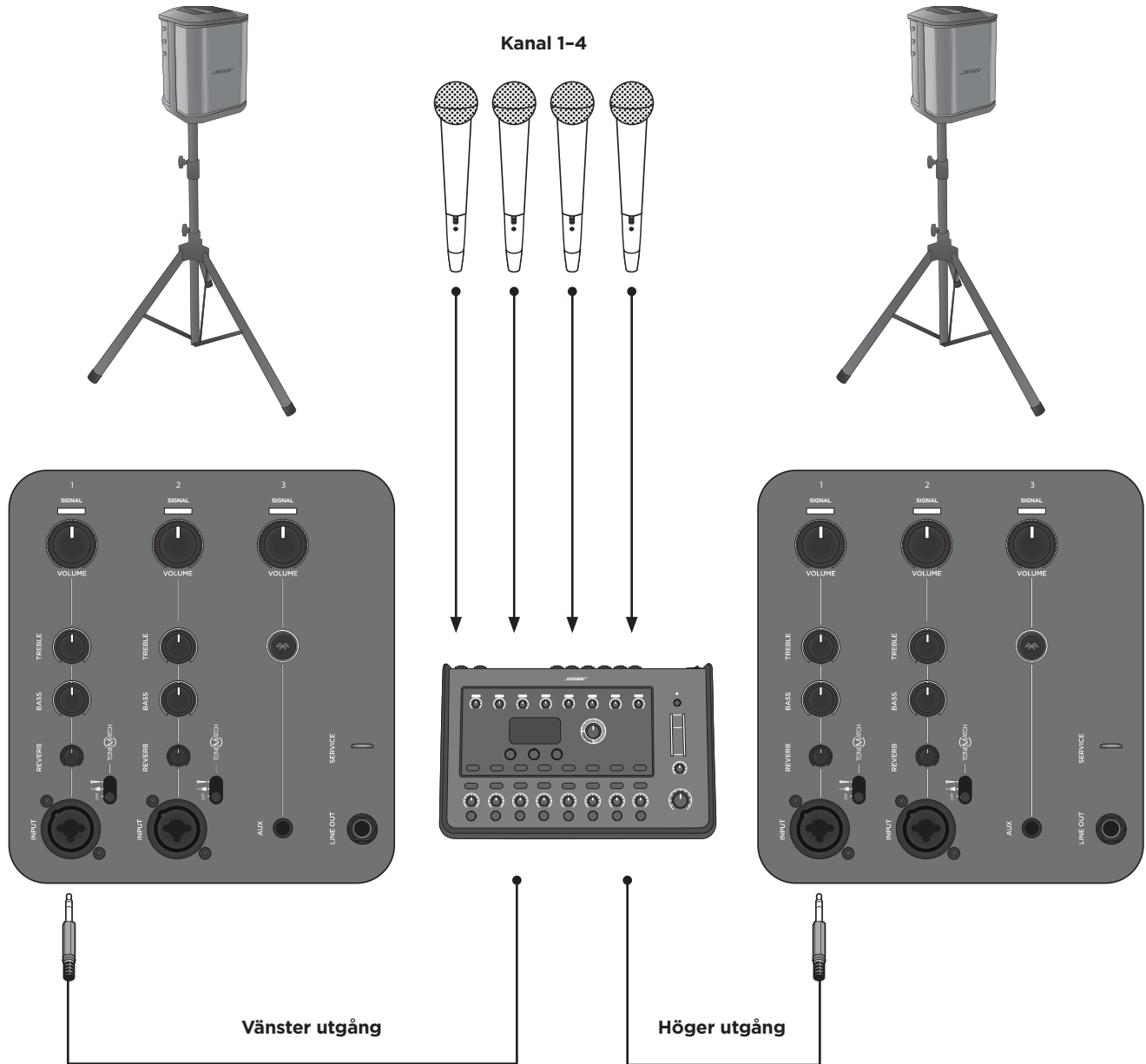
Med ett vanligt högtalarstativ kan S1 Pro användas som ett PA-system. Anslut en mikrofon och utbringa en skål eller sjung en sång medan du startar musiken trådlöst via *Bluetooth*[®]-streaming.



PA för allmänbruk

Med en mixer och två S1 Pro-system får du ett konventionellt PA-system. Systemets breda och jämna täckning gör att ljudet enkelt når ut till alla i rummet.

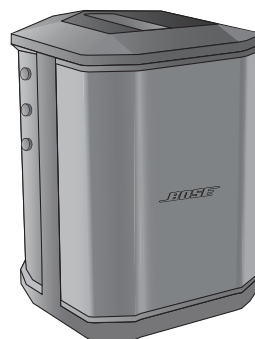
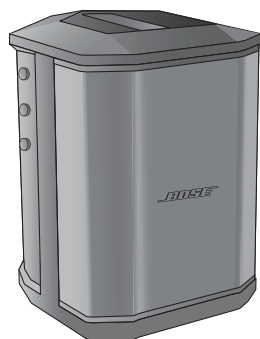
Stereo



Obs! Vid användning som traditionellt PA-system ska reverb och ToneMatch® stängas av.

Dual mono/kedjekoppling

Koppla ihop två S1 Pro-system i monoläge med en ¼-tums TRS-kabel. Anslut den primära enhetens linjeutgång till det sekundära S1 Pro-systemet. Vrid upp kanalvolymen tills båda enheterna har önskad volym.

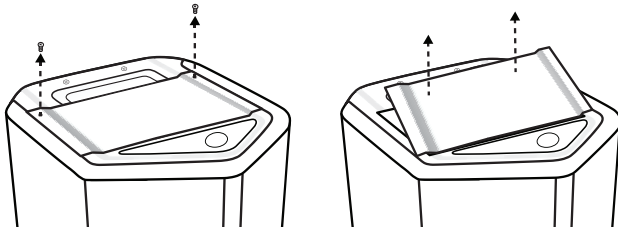


Obs! På sekundära enheter ska ToneMatch® och reverb stängas av och ljudkontrollerna vara i det mittersta spärlläget.

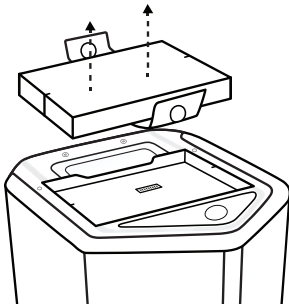
Skötsel och underhåll

Byta batteri

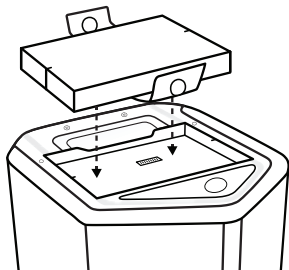
1. Vrid strömbrytaren till **standbyläge** (⏻) och koppla bort S1 Pro från strömkällan.
2. Skruva loss de två skruvarna och ta bort bottenplattan.



3. Ta ut batteriet med hjälp av dragflikarna.



4. Sätt i det nya batteriet och kontrollera samtidigt att kontaktstiften passas in rätt.



5. Sätt tillbaka bottenplattan och fäst den med de två skruvarna som togs bort i steg 2.
6. Anslut S1 Pro till en strömkälla.
7. Slå på systemet genom att vrida strömbrytaren till **på** (⏻).

Obs! S1-reservbatteriet förblir i viloläge tills S1 Pro slås på.

Obs! Besök www.Bose.com om du vill köpa ett S1-reservbatteri.

Rengöra S1 Pro

Använd enbart en mjuk, torr trasa när du rengör produkthöljet. Vid behov dammsuger du försiktigt högtalarens galler.



TÄNK PÅ: Använd inte lösningsmedel, kemikalier eller rengöringslösningar som innehåller alkohol, ammoniak eller slipmedel.

TÄNK PÅ: Använd inga sprejer i närheten av produkten och låt inte vätska rinna ned i eventuella öppningar.

Felsöka

Om du upplever problem när du använder denna produkt ska du försöka med följande åtgärder. Om du fortfarande inte kan lösa problemet kan du söka hjälp online på www.Bose.com/livesound. Om du inte får svar på dina frågor där ringer du Boses produkt- och tekniska supportteam på (877) 335-2673.

Problem	Åtgärd
Ingen ström	Kontrollera att du har ström i vägguttaget. Kontrollera om vägguttaget fungerar med hjälp av en vägguttagsprovare eller genom att ansluta en annan apparat. Batteriet kan vara i skyddsläge eller urladdat. Anslut enheten till ett vägguttag.
Inget ljud	Kontrollera att instrumentet är anslutet till signalingången. Kontrollera att du har vridit upp volymkontrollen på källan. Kontrollera att du har vridit upp volymkontrollen på S1 Pro. Kontrollera att signal/clip-indikatorn lyser. Anslut instrumentet till en annan förstärkare och kontrollera att källan fungerar.
Strömlampan lyser rött	Om lampan blinkar rött är det mindre än 10 % batteritid kvar. Om den lyser rött med ett fast sken ringer du produkt- och teknisk support på (877) 335-2673.
Inget är anslutet till S1 Pro men ett lätt brummande eller surrande ljud hörs	Med en vägguttagsprovare testar du förekomsten av backkontakt eller öppen kontakt (spänningssatt, nolla eller jord) i vägguttaget som S1 Pro är anslutet till. Om en förlängningsladd används ansluter du S1 Pro direkt i vägguttaget.
Ljudet från instrumentet eller ljudkällorna är förvrängt	Sänk volymen på källan. Om det inte går att justera ljudkällans volym kan du köpa "input pads" hos en återförsäljare av instrument. Prova en annan källa eller ett annat instrument.
Rundgång i mikrofonen	Sänk volymen. Ändra läget på mikrofonen så att den inte är riktad direkt mot högtalaren. Prova med en annan mikrofon. Prova en annan högtalarposition och/eller en annan sångare på scenen. Öka avståndet mellan högtalaren och mikrofonen. Om du använder en rösteffektsprocessor kontrollerar du om det är den som orsakar rundgången.
Den ihopparade Bluetooth®-enheten ansluts inte till högtalaren	Om enheten kräver ett lösenord måste du kontrollera att du har angett rätt lösenord. Kontrollera att Bluetooth-funktionen har aktiverats på källanheten. Bluetooth-enheten kanske befinner sig utom räckvidd, prova att flytta den närmare högtalaren. Stäng om möjligt av alla andra Bluetooth-enheter i närheten eller avaktivera deras Bluetooth-funktion. Rensa högtalarens minne eller para ihop den med en ny enhet genom att hålla ned Bluetooth-knappen i tio sekunder. Para ihop Bluetooth-enheten och högtalaren igen. Stäng av strömmen och slå på den igen. Försök sedan att para ihop enheten igen.

Skötsel och underhåll

Problem	Åtgärd
Ett kraftigt brummande ljud hörs när flera enheter kedjekopplas	Kontrollera att du använder en ¼-tums TRS-kabel. Använd inte en ¼-tums TS-kabel (gitarrkabel).
Högtalaren laddas inte	Ställ in strömbrytaren på "på" eller snabbbladdning och använd inte högtalaren medan den laddas. Prova att ladda batteriet med strömbrytaren inställd på "på" i stället för att snabbbladda det. Flytta högtalaren till en svalare plats. Låt högtalaren vara i standbyläge i flera timmar innan du försöker att ladda batteriet igen. Koppla ur högtalarkabeln, ta ut batteriet, vänta tills batteriet har svalnat och sätt sedan tillbaka det.

Specifikationer för S1 Pro

Hölje	
Höljets material	Polypropylenplast
Yta	Texturerad plast
Galler	Stål med svart pulverlackerad yta
Storlek	
Mått (H x B x D) i mm	330 x 241 x 286
Mått (H x B x D) i tum	13 x 9,5 x 11,2
Vikt	7,1 kg
Batteri	
Typ	Laddningsbart litiumjonbatteri
Laddningstid	5 timmar (3 timmar med snabbbladdning)
Speltid	Upp till 11 timmar



807173-0010

©2018 Bose Corporation. Med ensamrätt.
Framingham, MA 01701-9168 USA
www.Bose.com
Alla varumärken tillhör respektive ägare
AM807173 Rev. 01
April 2018

